

A woman with long dark hair, wearing a dark t-shirt, stands behind a table. On the table are several glass bottles of various shapes and sizes, each decorated with different items like colorful beads, small figurines, and a black cat silhouette. The background is a light-colored wall with a window. The entire image has a blue tint.

.MIS
FUNDACIÓN

MEMORIA
ANUAL

2020

CONTENIDOS

1

Carta Presidente
del Directorio

2

¿Quiénes somos?

3

Nuestro equipo

4

Nuestro foco
de trabajo

5

Fondo
Convoca Chile

6

Ganadores del
Desafío Empleo

7

Agradecimientos

8

Estados
Financieros

CARTA PRESIDENTE DEL DIRECTORIO



Nacimos en un momento especial para Chile. Fundación MC surge en tiempos en los que la falta de acceso a condiciones básicas para salir adelante se ve agravado por los efectos sociales y económicos de una pandemia que ha golpeado con fuerza a miles de compatriotas. Esto refuerza aún más el sentido de urgencia necesario para abordar esta realidad, pero al mismo tiempo, la importancia de generar soluciones de largo plazo. Por ello, nuestra vocación es ir más allá y proyectar el impacto de manera duradera.

Tenemos un sueño: transformar a Chile en un país donde cada persona pueda forjar un presente y un futuro mejor, disminuyendo las brechas que les han impedido desarrollarse en plenitud, a través de programas efectivos que impacten, impulsen y transformen sus vidas. Queremos contribuir con la construcción de un país de todos y para todos.

Creemos en una nueva forma de hacer filantropía en Chile, con una operación eficaz, movidos por la generación y medición de impacto, con metodología y mejores prácticas en toda la cadena de valor, junto al apoyo de organizaciones que, a través de programas efectivos, hagan una diferencia y afecten positivamente la vida de las personas.

Esta nueva forma de hacer filantropía implica no solo entregar recursos económicos, sino que también ser parte de los programas sociales con un modelo de acompañamiento robusto que permita hacer crecer e instalar capacidades en las organizaciones que repercuten finalmente en los beneficiarios y su futuro.

Las personas están en el centro de nuestro quehacer. Generar estos cambios es lo que mantiene el espíritu de Fundación MC. Estamos movilizados por un profundo sentido ético y respeto de cada persona en su unicidad. Nuestro actuar se basa en valores como la transparencia, la honestidad y la buena fe, pero sobre todo, el respeto a la vida y a las personas.

Sabemos que el desafío es grande y que nadie puede solo. Por lo mismo, creemos en la articulación y colaboración del ecosistema ampliado de la filantropía. Estas convicciones nos llevan a desarrollar e implementar programas sociales efectivos, a investigar y generar evidencia, a coordinar con distintos actores para maximizar nuestro impacto en todos los segmentos de la pobreza.

En este primer desafío del Fondo Convoca Chile, nos enfocamos en empleo, uno de los aspectos más críticos y más golpeados por la pandemia. Dentro de esta dimensión, definimos dos subfocos en los cuales concentrar nuestro esfuerzo, con el claro objetivo de acortar brechas y hacer una diferencia: micro y pequeños emprendedores y jóvenes entre 18 a 29 años en contexto de vulnerabilidad. Seleccionamos los mejores programas sociales de fundaciones y/o empresas sociales que compartan el sueño de transformar la vida de las personas positivamente y de forma sostenible.

Este fondo viene a dar una mano a muchas organizaciones de la sociedad civil y empresas sociales que hacen una tremenda labor con grupos de personas en contexto de vulnerabilidad entregando por una parte financiamiento pero adicionalmente y de manera muy presente un modelo de acompañamiento a cada una de estas organizaciones para dar un impulso a jóvenes, personas con discapacidad, hombres y mujeres que puedan activar su ingreso al mundo laboral o fortalecer a los pequeños y microemprendedores.

Creemos fielmente que el empleo es la base para que como sociedad nos levantemos. Es urgente que nos concentremos en la generación de puestos de trabajo, fortalecer a los microemprendedores, entregar oportunidades a los jóvenes y también enfocarnos en segmentos no siempre visibles como los jóvenes con discapacidad y los microemprendedores rurales. Sin empleo, difícilmente podremos retomar la ruta de crecimiento y la reducción de diferencias sociales que como país necesitamos con urgencia.

Jorge Matte Capdevila
Presidente
Fundación MC

¿QUIÉNES SOMOS?

FUNDACIÓN BENÉFICA MC

Somos una organización sin fines de lucro que nace de la familia Matte Capdevila, sensibilizada por las diferencias sociales existentes en nuestro país. Hace varias generaciones, como familia hemos buscado marcar una diferencia en la vida de los chilenos más vulnerables.

Deseamos que todos puedan tener acceso a una mejor calidad de vida y desarrollarse plenamente. Somos conscientes de que cada uno es único y valioso, por eso queremos escuchar y atender a las personas, para poder entregar soluciones reales que hagan una diferencia en los más necesitados.

Nuestro propósito es contribuir en el desarrollo pleno y autónomo de las personas en contexto de vulnerabilidad y para eso buscamos apoyar y potenciar iniciativas que otorguen las herramientas y competencias necesarias para disminuir las brechas que les impiden mejorar sus oportunidades de poder forjarse un presente y un futuro mejor. Queremos ser un articulador líder del ecosistema ampliado de la filantropía y el emprendimiento social en Chile.

Existimos
para transformar
a Chile en
un país

donde cada
persona pueda
forjarse un presente
y un futuro
mejor.



Tenemos el desafío de instalarnos en el entorno de la filantropía, a través de un nuevo estándar, que busca ser un referente de las mejores prácticas en toda la cadena de valor (evaluación, selección y medición de impacto). Esto lo hacemos promoviendo y liderando la articulación y el encuentro del ecosistema ampliado, compartiendo experiencias y conocimientos que nos hagan crecer y maximicen nuestro impacto a través del tiempo.



NUESTROS COMPROMISOS



Pasión por
las personas

Son el pilar fundamental de cualquier sociedad. Las personas siempre estarán en el centro de nuestro quehacer. Nuestra prioridad es asegurarnos de ser parte importante del cambio, desarrollo y bienestar de los chilenos y chilenas.

Nuestros proyectos buscan entregar soluciones que hagan una diferencia en los más vulnerables, siempre actuando con pleno respeto por la vida.



Motivados por articular
y liderar la colaboración

Estamos convencidos de que trabajando en conjunto se alcanzan más rápido las metas y se llega más lejos. Queremos maximizar nuestro impacto, compartiendo continuamente experiencias y conocimientos con las organizaciones que forman parte de MC y con nuestros partners, para que así estos esfuerzos nos hagan crecer a todos.



Compromiso permanente con la excelencia

Buscamos reinventarnos e innovar constantemente. Nos comprometemos a buscar siempre las mejores prácticas del mundo para que el impacto de nuestras acciones sean mayores y lleven la filantropía a un nuevo nivel. Queremos impulsar el progreso personal y laboral de nuestro país, utilizando siempre las metodologías más efectivas en la construcción de nuestros proyectos.



Movilizados por un profundo sentido ético

Nos moviliza la ética en todo lo que hacemos, guiados por la honestidad, confianza y transparencia en cada una de las etapas de nuestra propuesta de valor. El motor de nuestro trabajo está siempre impulsado por un profundo sentido de responsabilidad y empatía hacia las personas, lo que permite encontrar y asegurar las mejores soluciones a los problemas sociales, al bienestar y al crecimiento de todas y todos.

NUESTRO EQUIPO

NUESTRO EQUIPO

Directorio



Jorge Matte Capdevila

Presidente



Eliodoro Matte Capdevila

Vicepresidente



Pilar Matte Capdevila

Directora



Susana Claro

Directora



Magdalena Aninat

Directora



Hernán Rodríguez

Tesorero



Juan Pablo Garrido

Director

Equipo



Rocío Espinoza
Directora Ejecutiva



Fernanda Benavides
Directora de
Planificación y Estudios



Carolina Bown
Directora de
Administración y Finanzas

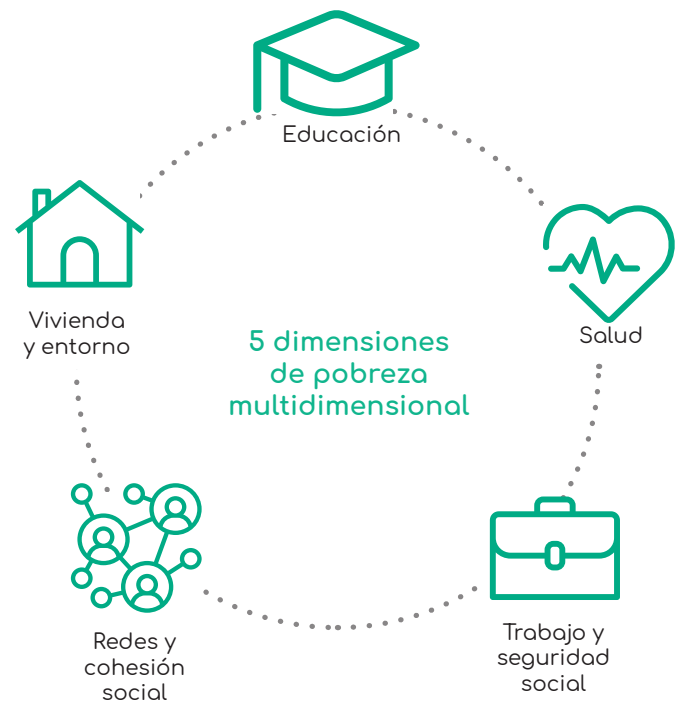


Pilar García-Monzón
Encargada de
Comunicaciones

NUESTROS FOCOS DE TRABAJO

NUESTROS FOCOS DE TRABAJO

La superación de la pobreza es una preocupación que siempre ha estado presente en los fundadores de MC. Por eso, nos desplegamos en las 5 dimensiones que definen la pobreza multidimensional en Chile, presentes y futuras, para lograr hacer una diferencia.

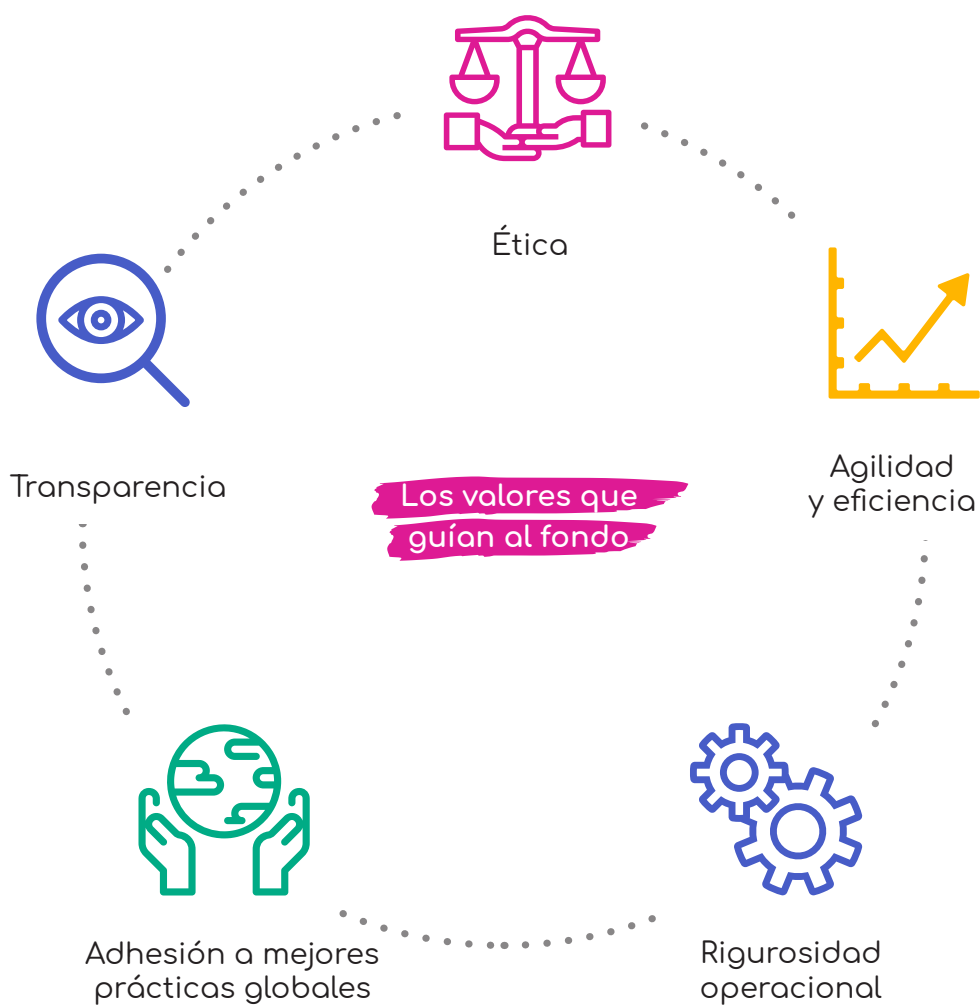


La pobreza es considerada multidimensional porque influye en las distintas áreas de la vida de las personas y trae consigo muchas problemáticas asociadas, las que ante la crisis actual a nivel nacional y mundial se han visto profundizadas. Trabajamos con las cinco dimensiones medidas por la CASEN: educación, salud, vivienda y entorno, trabajo y seguridad social, y redes y cohesión social.

Esto nos permite realizar una mejor evaluación respecto de las distintas necesidades de la sociedad chilena y así distinguir los subfocos a los que dirigir nuestros esfuerzos con cada proyecto. Trabajamos en ellas individualmente, siendo la dimensión Trabajo y Seguridad Social, nuestro primer enfoque para el fondo impulsado por la organización, a través del Desafío Empleo.

FONDO CONVOCA CHILE

FONDO CONVOCA CHILE



El Fondo Convoca Chile es nuestro primer fondo concursable, a través del cual buscamos apoyar a aquellas fundaciones, corporaciones sin fines de lucro y empresas sociales que compartan la convicción por acortar brechas, a través del apoyo a iniciativas y proyectos que fomenten y fortalezcan programas dirigidos a las personas en contextos vulnerables.

El Fondo Convoca Chile busca proyectos a través de desafíos concursables abiertos, lo que permite una metodología ágil y dinámica. Se basa en un proceso riguroso de evaluación, con una capacidad de análisis de un gran número de propuestas en forma eficiente. Este modelo de desafíos abiertos es un proceso competitivo, que se enfoca en una temática particular, lo que da la posibilidad de descubrir nuevas soluciones y así poder escoger aquellos proyectos que generen un mayor impacto.



Para seleccionar las diferentes temáticas utilizamos los siguientes criterios:



Como organización utilizamos herramientas y metodologías que nos permiten optimizar el uso de recursos y maximizar el impacto esperado. Para esto, estudiamos los problemas de cada dimensión, para poder identificar las causas y buscar las mejores soluciones para resolverlas y producir un cambio de alto impacto. Trabajamos en colaboración con diversos partners para lograr obtener siempre los mejores resultados.

FONDO CONVOCA CHILE - DESAFÍO EMPLEO

Decidimos focalizar nuestro primer desafío en la dimensión de empleo.

En este contexto, se definieron dos subfocos:

- Proyectos con el objetivo de mejorar la empleabilidad de jóvenes entre 20 y 29 años en contexto de vulnerabilidad.
- Proyectos que trabajen con micro y pequeños emprendedores con el objetivo de fortalecer sus capacidades y/o dar herramientas para mejorar sus emprendimientos.

Los criterios para optar por los subfocos señalados precedentemente fueron los siguientes:

- Incidencia en la vulnerabilidad. El contar con un empleo o una fuente de ingresos estables influye directamente en la capacidad de las familias de generar los recursos necesarios para resolver necesidades tales como vivienda, salud, alimentación, seguridad social, entre otros.
- Gravedad y tamaño de la necesidad en Chile. La falta de oportunidades laborales hace que más de 1,6 millones de jóvenes entre 20 y 29 años estén desocupados o inactivos y que más de 990 mil microemprendedores obtengan ingresos menores o cercanos al sueldo mínimo (INE, 2020).
- Intensificación del problema. Dado el contexto chileno y mundial afectado principalmente por la crisis sanitaria del Covid-19, las brechas en empleo se han intensificado y se seguirán incrementando en el mediano plazo. Por efectos de esta pandemia, para el último trimestre del 2020, el nivel de ocupación sufrió una disminución de 10,1% en jóvenes entre 24 y 35 años (INE, 2020).

El Fondo Convoca Chile – Desafío Empleo, busca fortalecer proyectos con impacto, que sean responsables socialmente y con la posibilidad de un crecimiento sostenible en el tiempo, que permitan contribuir al fortalecimiento de la empleabilidad en Chile, así como otorgar herramientas tanto a jóvenes en contexto de vulnerabilidad que se encuentren desempleados, como a micro y pequeños emprendedores. Está dirigido a fundaciones, corporaciones y empresas sociales que tengan la capacidad de diagnosticar, diseñar y ejecutar proyectos concretos dirigidos a este segmento, para impactar y transformar positivamente la vida de las personas afectadas por la falta de empleo.

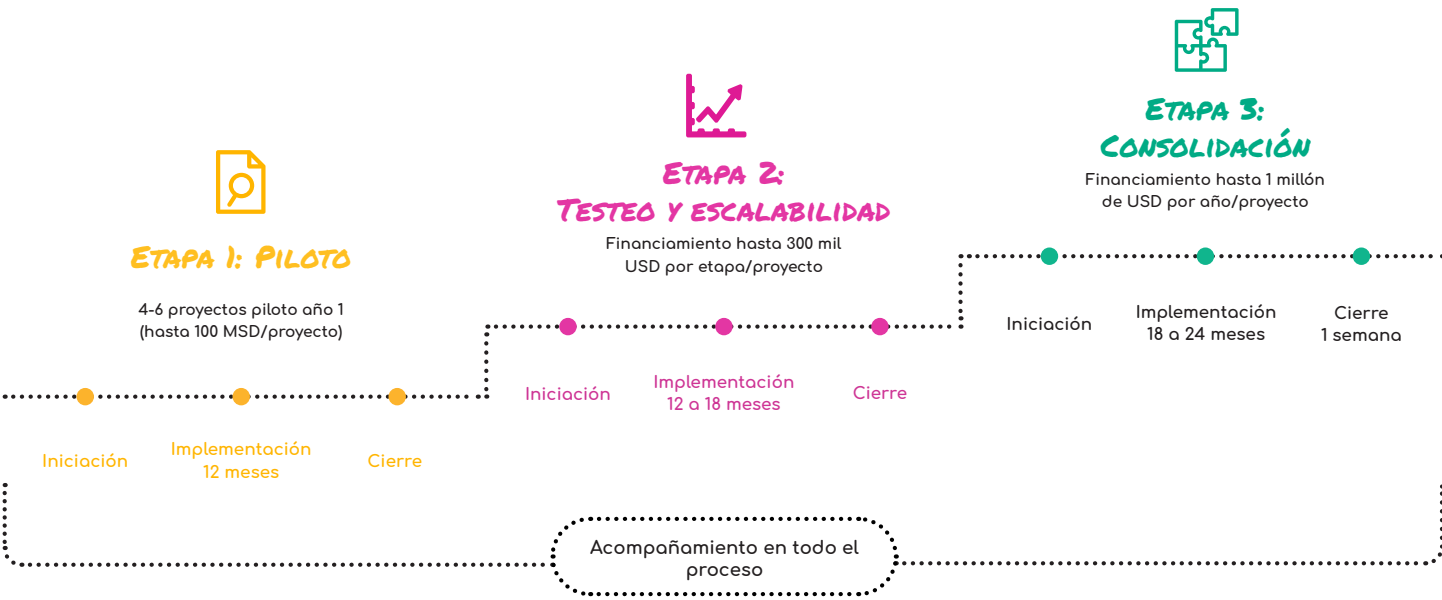
Las organizaciones postulantes no solo deben buscar el apoyo económico para sus proyectos, sino que deben tener el compromiso de hacer su programa sostenible en el tiempo, para así generar un impacto real y consolidado en la empleabilidad de nuestro país.



MODELO DE TRABAJO

El Fondo Convoca Chile – Desafío Empleo ofrece un programa de crecimiento y acompañamiento por etapas, por medio del cual los proyectos seleccionados que demuestren un piloto exitoso podrán ser apoyados hasta por un plazo de cuatro años, con la posibilidad de acceder a redes de expertos de primer nivel mundial, eventos de networking y a un financiamiento en forma escalonada que podría llegar hasta un total de USD 2,4 millones en cuatro años.

El objetivo final de este fondo es que, al cabo de los cuatro años del proceso, los proyectos que hayan llevado a cabo todas las etapas con éxito muestren soluciones efectivas y que tengan el potencial de llegar a tener un alcance a nivel nacional.



ALIANZAS

Con el fin de ofrecer el apoyo y acompañamiento adecuado además de entregar las mejores herramientas a las organizaciones participantes en el Fondo Convoca Chile - Desafío Empleo, Fundación MC cuenta con dos grandes alianzas:





El Abdul Latif Jameel Poverty Action Lab para Latinoamérica y el Caribe “J-PAL LAC” es un centro de investigación que busca reducir la pobreza y mejorar la calidad de vida de los habitantes de América Latina y el Caribe, creando evidencia rigurosa sobre qué políticas públicas y programas sociales realmente funcionan. Esto se realiza a través de la investigación, incidencia en políticas públicas y capacitación.

Su metodología se traduce en medir el impacto de programas a través de evaluaciones aleatorizadas para luego usar esa evidencia para influir en el diseño de políticas públicas. Trabajan con organizaciones, ONGs y gobiernos internacionales evaluando el impacto de sus proyectos.

J-PAL LAC se estableció en 2009 en la Pontificia Universidad Católica de Chile. Desde entonces, ha evaluado más de 170 proyectos implementados en Latinoamérica y el Caribe.

Fundación MC se complace en decir que, durante su primer año de trabajo y primera convocatoria, contó con la colaboración de J-PAL para preparar a los proyectos participantes en el Fondo Convoca Chile -

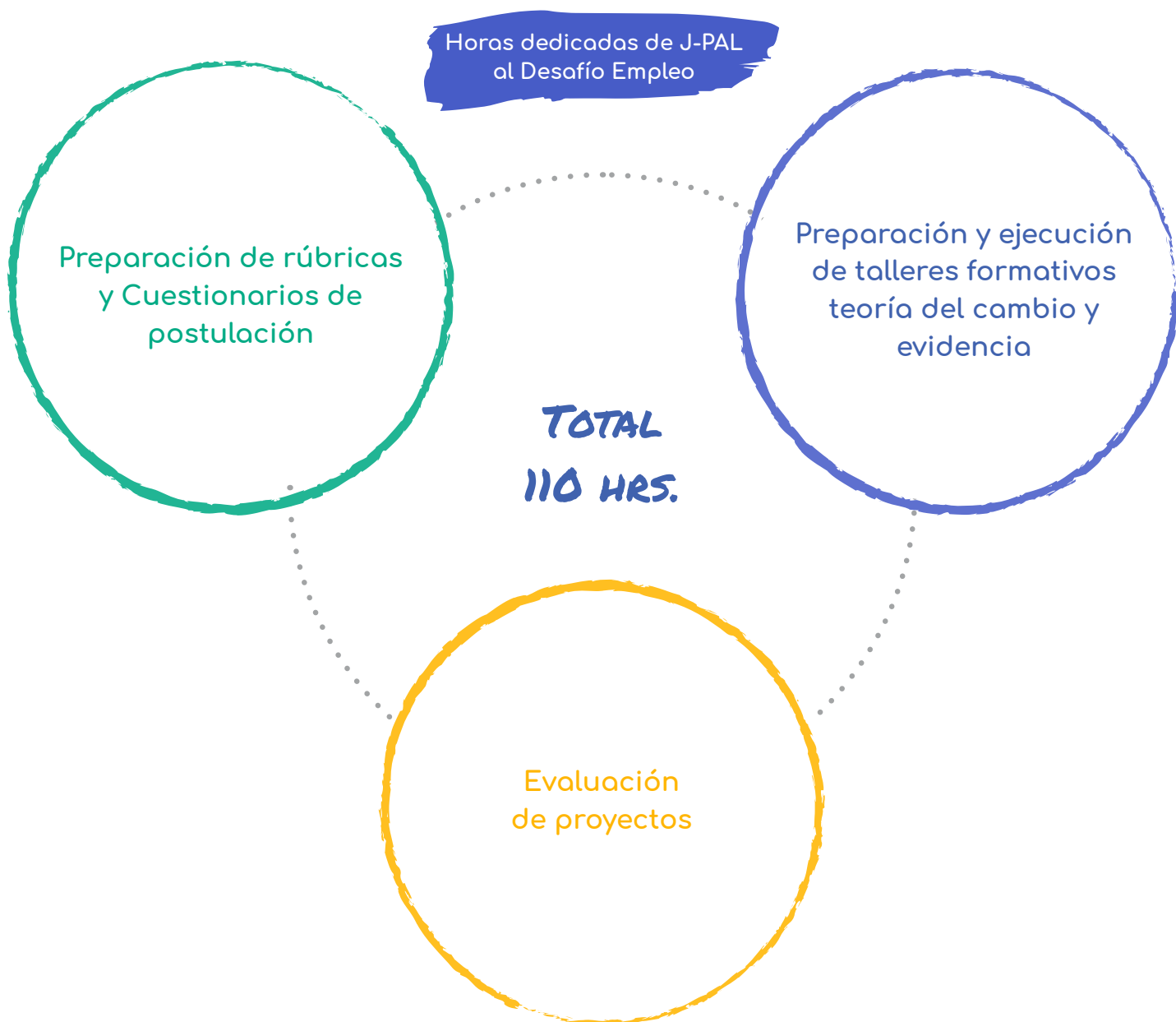
Desafío Empleo durante la Ronda 2, impartiendo dos talleres online, de manera de asegurar que todas las organizaciones participantes tuviesen la posibilidad de completar el formulario con éxito y fortalecieran su conocimiento sobre qué funciona, qué no funciona y por qué, en el tema de empleo juvenil y microempresa.

En específico, en los talleres se capacitó a las organizaciones participantes en:

1. Importancia y uso de evidencia en el diseño.
2. Evidencia de evaluaciones de impacto sobre programas de empleo juvenil y de microempresa.
3. Introducción a los distintos tipos de evaluación y sus metodologías (cuándo y por qué evaluar).
4. Teoría de cambio (entendimiento y aplicación).

J-PAL LAC realizó una segunda evaluación de los proyectos en la Ronda 2, donde analizaron para cada proyecto su Teoría de Cambio, la evidencia existente de respaldo y la posibilidad de realizar una evaluación de impacto.

El apoyo de J-PAL LAC contempla la realización de un curso de incubadora para los proyectos ganadores del fondo, para que puedan estructurar de mejor manera su Teoría de Cambio, con indicadores acordes para realizar una evaluación de su programa.



McKinsey & Company

McKinsey & Co. es una consultora estratégica global que se focaliza en resolver problemas concernientes a la administración estratégica. Desde 1997, McKinsey ha contribuido con su expertise en materias de estrategia, operaciones, marketing y ventas, tecnología digital y analítica avanzada, en diversos sectores comerciales de nuestro país, como minería, comercio minorista, servicios financieros, energía, transporte, logística o explotación forestal, entre otros.

Su foco principal es ayudar a las organizaciones a construir y transformar sus negocios por medio de herramientas de la tecnología moderna, inteligencia artificial y aprovechando las ventajas de la era digital, lo que permite a las empresas optimizar sus operaciones y fomentar su crecimiento.

McKinsey también cuenta con expertise en el área de las organizaciones sin fines de lucro. De hecho, cada año apoyan a más de 600 ONGs internacionalmente con diversos desafíos sociales.

En su alianza con Fundación MC, McKinsey & Company ayudó a desarrollar la estructura de lo que hoy en día es nuestra organización, basándose en el estudio de las mejores prácticas y las formas de trabajo más eficientes de distintas organizaciones a nivel mundial. Al mismo tiempo, brindó apoyo para la Ronda 3 del Fondo Convoca Chile - Desafío Empleo, entregando orientación y los mecanismos necesarios a los proyectos finalistas para realizar un pitch exitoso.



Más información en: <https://www.mckinsey.com/cl#>

PROCESO DE SELECCIÓN

El proceso de selección de los proyectos postulantes al Fondo Convoca Chile – Desafío Empleo consideró 3 rondas.



RONDA 1



Período de Postulación

Desde el 21 de septiembre al 18 de octubre 2020.



Antecedentes Requeridos

Documentos que permitan tener una visión global tanto de la organización como del proyecto propuesto y un breve video que explique en síntesis el proyecto, sus actividades, objetivos de corto, mediano y largo plazo y los resultados esperados.



Evaluadores

Equipo de Fundación MC.



Criterios de Evaluación

Ajuste del proyecto con el desafío propuesto, tamaño del problema abordado, soluciones actuales, explicación de cómo llevar a cabo el proyecto, y el contenido y motivación mostrado en el video.



Principales Resultados

Participaron 131 proyectos de organizaciones a lo largo del país, de los cuales, el 67,9% eran sin fines de lucro, 23,7% empresas sociales y 8,4% otras empresas. Del total de proyectos, 43,5% estaba enfocado en jóvenes en contexto de vulnerabilidad entre 20 y 29 años y 56,5% en micro y pequeños emprendedores.

Se preseleccionaron 57 proyectos para la Ronda 2. La notificación de resultados fue en forma personalizada para cada organización ganadora y asimismo, a los 74 proyectos que no fueron preseleccionados se les envió una ficha con el resultado de la evaluación, para que así pudieran reforzar sus programas para el futuro.

PROYECTOS PRE-SELECCIONADOS



RONDA 2



Periodo de Postulación

Desde el 6 al 23 de noviembre 2020.



Antecedentes Requeridos

Aplicación detallada del proyecto donde se solicitó completar el formulario de preselección que consistía en: información del problema a resolver, detalles del proyecto (escalabilidad, sostenibilidad, plan de trabajo, entre otros), teoría de cambio, descripción del equipo y presupuesto.

Para apoyar a los proyectos en esta ronda, J-PAL LAC realizó dos talleres online con el fin de que pudiesen lograr una postulación exitosa:

- Taller de Evidencia en Empleo Juvenil y Microemprendimiento
- Taller de Teoría de Cambio y métodos de evaluación de proyectos

En ambos talleres se contó con la participación de los 57 proyectos preseleccionados.



Evaluadores

En la ronda 2, hubo tres filtros secuenciales que permitieron discernir entre los participantes.

- Filtro 1** Comité experto (CE) compuesto por Javiera Bravo, economista de la PUC, con amplio conocimiento y experiencia en evaluación de proyectos sociales; Katherine Vega, economista de la USACH; Jacinta Rodríguez, socióloga de la PUC y el equipo de Fundación MC (FMC).
- Filtro 2** Profesionales de J-PAL LAC: Claudia Macías, Subdirectora de la oficina de J-PAL LAC; Edoardo Trimarchi, Gerente de Políticas Públicas en J-PAL LAC y Diana Suárez, Asociada Senior de Investigación y Capacitación de J-PAL LAC.
- Filtro 3** Directores no fundadores de Fundación MC: Susana Claro, Magdalena Aninat, Hernán Rodríguez y Juan Pablo Garrido.



Criterios de Evaluación

Para los filtros 1 y 3 se evaluaron los aspectos población objetivo, escalabilidad, sostenibilidad, propuesta de valor, plan de trabajo y medición, calendario de actividades, presupuesto y equipo. Para el filtro 2, se consideraron los siguientes criterios: teoría de cambio, evidencia y evaluación de impacto.



Principales Resultados

De los 57 proyectos preseleccionados, se seleccionaron 10 proyectos finalistas. En el filtro 1 hubo un primer corte de 57 a 28 proyectos, luego en el filtro 2 pasaron 20 proyectos y finalmente en el filtro 3 se seleccionaron los 10 proyectos para la final.

Para este proceso, la notificación de resultados también se hizo en forma personalizada y con una ficha de evaluación para que los proyectos no seleccionados pudieran mejorar en sus debilidades.

Inicio Postulación Ronda 2

6 al 22 de Nov.	Pre-seleccionados preparan su postulación
-----------------	---

Filtro 2: CE+FMC

23 al 26 de Nov.	Pasan de 57 a 30 proyectos
------------------	----------------------------

Filtro 3: J-PAL

25 al 29 de Nov.	Pasan de 30 a 20 proyectos
------------------	----------------------------

Filtro 4: Directores

30 al 4 de Dic.	Pasan de 20 a 10 proyectos
-----------------	----------------------------

PROYECTOS FINALISTAS



RONDA 3



Periodo de Postulación

Desde el 4 al 17 de diciembre 2020.



Antecedentes Requeridos

Cada finalista debió realizar una presentación (pitch) de 5 minutos sobre su proyecto ante los directores fundadores de Fundación MC.

En la preparación del pitch, se contó con la asesoría de la consultora McKinsey & Company, quien entregó apoyo y orientación a los finalistas para realizar un trabajo de primera categoría.



Evaluadores

Directores fundadores de Fundación MC



Criterios de Evaluación

Características, misión, visión y trayectoria de la organización, metodología en cómo opera y motivación del director/a ejecutivo/a.



Principales Resultados

De los 10 finalistas, seis de ellos recibieron el gran premio de USD \$100.000 cada uno y los otros cuatro proyectos recibieron cada uno CLP \$10.000.000

GANADORES DESAFÍO EMPLEO

- ABARROTES
- CONFITES
- VERDURAS

GANADORES

El día 21 de diciembre 2020 se transmitió la final del Fondo Convoca Chile – Desafío Empleo, a través de EMOL TV, bajo la conducción de María Elena Dressel y se realizó la premiación de los ganadores.

La premiación se realizó respetando todas las normas de protección, aforo y sanidad correspondientes dado el escenario de actual pandemia.



I.

Jóvenes en contexto de vulnerabilidad entre 20 y 29 Años



Organización



Nombre del Proyecto

“Programa de Inserción Sociolaboral para los jóvenes que egresan a los 18 años del Sistema de Protección SENAME”

Objetivo del Proyecto

Terminar con la situación de calle a la que quedan expuestos los jóvenes que deben egresar de las residencias de protección y que no cuentan con redes externas, brindándoles un espacio habitacional y emocional que los acoja, acompañe y apoye en el proceso de transición a la vida independiente para lograr su inserción sociolaboral. El proceso estará determinado por la adquisición de las herramientas y habilidades (salud, educación, trabajo, habitabilidad, autonomía, entre otras) necesarias para una inserción laboral sana, feliz y estable en el tiempo.

Población Objetivo

Jóvenes mayores de 18 años que egresan del SENAME.

Impacto Esperado

En el programa de cuatro años, se estima que el número de beneficiarios sea de 62 jóvenes. La integración de estos a través del tiempo se explica a continuación:

- **Año Uno** 12 jóvenes en programa de inserción socio-laboral Casas Compartidas.
- **Año Dos** 28 jóvenes (18 en el programa de inserción socio-laboral + 10 en ambulatorio).
- **Año Tres** 40 jóvenes (24 jóvenes en programa de inserción socio-laboral + 10 jóvenes en ambulatorio + 6 jóvenes en Impulsados).
- **Año Cuatro** 62 jóvenes (30 jóvenes en programa de inserción socio-laboral + 20 jóvenes en ambulatorio + 12 jóvenes en Impulsados).



Independiente de esta proyección, la fundación intentará dar una solución a todos los jóvenes que la soliciten, lo que podría acelerar el aumento de cobertura.

Breve historia de la organización

Fundación Sentido nace en 2012 y es una organización sin fines de lucro, cuyo objetivo es ofrecer espacios de desarrollo para niños vulnerables entregándoles acompañamiento y herramientas de capacitación en su transición a la adultez que les permitan tener la garantía de una exitosa inserción en el mundo laboral. La metodología que utiliza se basa en el desarrollo de confianza y la creación de experiencias transformadoras que los preparan para enfrentar una vida independiente.

Los programas de inserción socio-laboral (casas compartidas e Impulsados) duran un máximo de tres años y a noviembre del 2020 contaba con 12 beneficiarios. El programa ambulatorio se activa en la medida que el joven requiera orientación y/o ayuda; no hay duración mínima ni máxima.

Organización

Generation



Nombre del Proyecto

“Generation Chile”

Objetivo del Proyecto

Constituir Generation en nuestro país para implementar un programa de empleo juvenil innovador y escalable que ofrezca un alto retorno a graduados y empleadores y, en última instancia, se autofinancie e incorpore a las políticas públicas. Para esto, se adaptará el modelo probado de Generation internacional al contexto local, eligiendo programas donde existan empleadores con potencial de mercado. Una vez elegidos, se buscarán y desarrollarán las habilidades técnicas y socioemocionales necesarias para desempeñarse con éxito en ese rol y se incluirán en el currículum. Se reclutará, entrenará y colocará en empleos a jóvenes de contextos vulnerables que de otra manera no podrían tener acceso al mercado laboral formal.

Población Objetivo

Jóvenes desempleados en contexto de vulnerabilidad de la Región Metropolitana.

Impacto Esperado

La proyección de beneficiarios a 4 años es la siguiente:

- **Año Uno** 30 beneficiarios en 1 curso para 1 profesión.
- **Año Dos** 660 beneficiarios en 22 cursos y 2 profesiones.
- **Año Tres** 1.800 beneficiarios en 60 cursos y 3 profesiones.
- **Año Cuatro** 3.500 beneficiarios en más de 100 cursos y 3 a 4 profesiones.

Breve historia de la organización

Fundada el 2014 por McKinsey & Company, Generation es una organización a nivel global que nace con el propósito de preparar, ubicar y apoyar a las personas por medio de sistemas de empleos de gran impacto que beneficien a millones de jóvenes desempleados, entregándoles un conjunto de herramientas para el desarrollo de habilidades que buscan los empleadores.

Organización



Nombre del Proyecto

“Empleo para los Jóvenes Olvidados”

Objetivo del Proyecto

Mejorar la trayectoria laboral de jóvenes que se encuentran vinculados al Sename (Justicia Juvenil y Protección), brindando espacios de reinserción y promoviendo mejoras a las políticas actuales en torno a la inserción laboral de éstos; con el fin de dar una alternativa para la situación de pobreza y vulnerabilidad que viven, reducir las brechas de oportunidades y disminuir la probabilidad de que se involucren en el delito.

Se busca incentivar la contratación de jóvenes mediante un programa de empleabilidad y apoyo a la empresa complementando el salario mínimo los tres primeros meses de trabajo.

Población Objetivo

Jóvenes vinculados con el Sename (Justicia Juvenil y Protección) de la Región Metropolitana.

Impacto Esperado

Se espera que en cuatro años, Proyecto B logre beneficiar a más de 1.900 jóvenes, logrando que 1.310 de ellos tengan empleo. El proyecto considera una meta de colocación de un 60% los dos primeros años y de un 70% los años 3 y 4.

- **Año Uno** 180 jóvenes → 110 empleados
- **Año Dos** 417 jóvenes → 200 empleados
- **Año Tres** 571 jóvenes → 400 empleados
- **Año Cuatro** 785 jóvenes → 600 empleados

Más de 800 jóvenes ya han sido atendidos por el programa.



Breve historia de la organización

La organización tiene sus inicios el año 2010, luego de que sus fundadores visitaran las inmediaciones del Servicio Nacional de Menores (SENAME) con infractores de ley y conociera a los jóvenes que no contaban con un programa de Reinserción laboral. Los proyectos municipales no eran suficientes y era preciso brindar a aquellos jóvenes mayores de 18 años la oportunidad de acceder a un programa especializado en habilidades sociolaborales y competencias técnicas. Hoy, Proyecto B es una organización de alcance nacional, orientada a brindar apoyo a personas en contexto de vulnerabilidad, entregando capacitaciones y generando instancias de inserción laboral.

Organización

SOFAIN



Nombre del Proyecto

“Sof-IA”

Objetivo del Proyecto

Desarrollar un proyecto de innovación social para crear un programa de acompañamiento que permita aumentar la empleabilidad y cambiar la vida de jóvenes con discapacidad, entre los 20 y 29 años de edad, de todas las regiones del país. Esto se realiza mediante el fortalecimiento de sus competencias laborales y la entrega de nuevos conocimientos en comunicaciones y habilidades digitales, para vincularlos a través del teletrabajo con empresas y medios de comunicación regionales, locales y comunitarios, utilizando las herramientas de accesibilidad universal para personas con discapacidad sensorial, física y/o mental.

Población Objetivo

Jóvenes con discapacidad.

Impacto Esperado

- **Año Uno** 30 jóvenes con discapacidad en la Región de Ñuble.
- **Año Dos** 90 jóvenes con discapacidad en la Región de Ñuble, Araucanía, Biobío y Maule.
- **Año Tres** 300 jóvenes con discapacidad en el 50% de las regiones de Chile.
- **Año Cuatro** 300 jóvenes con discapacidad con alcance nacional.

Breve historia de la organización

Sofan es una empresa social con certificación B cuyo propósito es ofrecer servicios de producción audiovisual y aplicaciones innovadoras de comunicación digital, entre otros, con un enfoque de descentralización del país e inclusión social para personas con discapacidad.

Dada su trayectoria, Sofan SpA cuenta con clientes destacados en el medio, como: ARCHI Radios de Chile, Bío-Bío Comunicaciones, ARCATEL (Asociación Regional de Canales de Televisión), Ministerio de Salud, Cenabast, entre otros.

II.

Micro y Pequeños Emprendedores



Organización



Nombre del Proyecto

“Trafkintunkimun, Intercambio de Saberes”

Objetivo del Proyecto

Impulsar un modelo socio territorial que permita contribuir al fortalecimiento del tejido social en Chile la empleabilidad, otorgando herramientas a micro y pequeños emprendedores rurales desde su identidad territorial e innovación social. Sus principales ejes de acción son: Programas de formación - Proyectos para el desarrollo de negocios - Encuentros de vinculación social - Gestión de actores clave - Identificación de brechas territoriales - Incidencia. Esto permitirá fortalecer el capital social, impulsando a las comunidades a ser protagonistas de su propio desarrollo.

Población Objetivo

Micro y pequeños emprendedores formales e informales de zonas rurales en Chile.

Impacto Esperado

El programa completo consta de tres ciclos: básico, intermedio y avanzado, donde por cada grupo de emprendedores se realiza un ciclo por año. En cuatro años se espera impactar a 675 emprendedores.

- **Año Uno** 120 emprendedores en Cunco y Freire (Ciclo básico).
- **Año Dos** 300 emprendedores, de los cuales serán 120 de Cunco y Freire (Ciclo intermedio), 180 de Pitruquén y Melipeuco (Ciclo básico).
- **Año Tres** 550 emprendedores, de los cuales serán 120 de Cunco y Freire (Ciclo avanzado), 180 de Pitruquén y Melipeuco (Ciclo intermedio), 125 de Cochamó (Ciclo básico), 125 de Capitán Prat (Ciclo básico).
- **Año Cuatro** 555 emprendedores, de los cuales serán 180 de Pitruquén y Melipeuco (Ciclo avanzado), 125 de Cochamó (Ciclo intermedio), 125 de Capitán Prat (Ciclo intermedio), 125 de General Carrera (Ciclo básico).

En total, 300 emprendedores participarán del ciclo uno, dos y tres; 250 participarán del ciclo uno y dos; y 125 participarán sólo del ciclo uno. Hasta la fecha, alrededor de 2.000 emprendedores han participado de distintos pilotos, iteraciones y adaptaciones del programa.

Breve historia de la organización

Empresa social que a través de la acción, vinculación y gestión del conocimiento, impacta positivamente en los territorios de América Latina, fortaleciendo y potenciando a las comunidades de agentes de cambio para generar las mejores respuestas para el desarrollo sostenible.

Balloon está presente en más de 70 comunidades en Chile, Argentina y México y ha impactado a más de 3.000 emprendedores en zonas rurales.



Organización

ACCIÓN EMPREDEDORA



Nombre del Proyecto

“Acción País: Un Centro Digital de Emprendimiento en cada municipalidad de Chile”

Objetivo del Proyecto

Incrementar la competitividad de al menos 30.000 emprendedores en cuatro años, mediante estrategias que permitan el aumento de ventas, acceso a financiamiento y adquisición de competencias. Esto se realiza a través de la generación de capacidad instalada a nivel local, transfiriendo todas las herramientas y metodologías necesarias al área de fomento productivo de todas las municipalidades del país, para que los emprendedores puedan acceder a todos los servicios necesarios para desarrollar sus negocios.

Población Objetivo

Micro y pequeños emprendedores de escasos recursos.

Impacto Esperado

En un periodo de 4 años, se estima atender el siguiente número de personas:

- **Año Uno** 5.400 emprendedores beneficiados + 30 municipalidades capacitadas.
- **Año Dos** 8.500 emprendedores beneficiados + 65 municipalidades.
- **Año Tres** 10.300 emprendedores beneficiados + 105 municipalidades capacitadas.
- **Año Cuatro** 12.600 emprendedores beneficiados + 150 municipalidades capacitadas.

Breve historia de la organización

ONG Acción Emprendedora es una corporación sin fines de lucro que tiene sus inicios en el año 2002 y busca apoyar a las personas en el desarrollo de sus negocios a través del emprendimiento. Su foco está en disminuir las desigualdades presentes en Chile otorgándoles la oportunidad de crear sus propios negocios a aquellos que no tuvieron posibilidad de acceder a la educación secundaria a través de formación, consultoría y mentoría personalizada.

Actualmente, Acción Emprendedora apoya a más de 5 mil emprendedores al año respondiendo oportunamente a sus necesidades y acompañándolos en su desarrollo como empresarios.

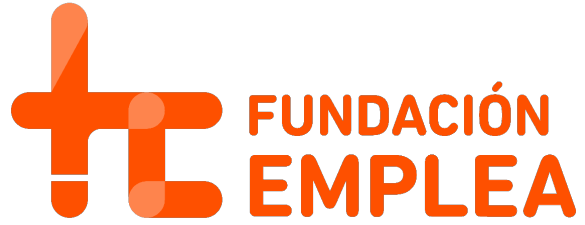
FINALISTAS

Durante la presentación del pitch de las organizaciones, al ver la calidad y la importancia de cada uno de los proyectos para nuestra sociedad, el directorio de Fundación MC decidió otorgar un premio a los proyectos que no fueron seleccionados para ingresar a la etapa de pilotaje. A estos proyectos, en un intento de brindarles un impulso inicial, se les entregó financiamiento por \$10.000.000 a cada uno y además se incluyeron en el modelo de acompañamiento de la fundación.

Estas organizaciones fueron las siguientes:



Organización



Nombre del Proyecto

“Emplea Tu Futuro”

Objetivo del Proyecto

Facilitar la inserción de los jóvenes al mercado laboral, otorgando competencias técnicas y transversales que respondan a las necesidades de los empleadores en sectores y ocupaciones clave. Por medio de metodología de trabajo colaborativo con distintas empresas, se pretende entregar orientación, acompañamiento y las herramientas necesarias para una óptima integración laboral y lograr la estabilidad en el puesto de trabajo.

Población Objetivo

Jóvenes en contexto de vulnerabilidad en la Región de La Araucanía.

Impacto Esperado

Fundación MC será cofinanciadora del programa para beneficiar a 20 jóvenes.

Breve historia de la organización

Tiene sus inicios en 2011 luego de que el Hogar de Cristo notara la necesidad de potenciar las temáticas de empleabilidad como parte de sus actividades con el objetivo de alcanzar la inclusión social de sus beneficiarios y lograr impactar con sus resultados. Esta organización se construye sobre las bases del Centro de Formación, Capacitación y Colocación Laboral, CEFOCAL, formada en 1997 también por el Hogar de Cristo, el cual tenía como objetivo entregar capacitación técnica y formación a jóvenes y adultos excluidos socialmente.

Organización

Comes 



Nombre del Proyecto

“Red de comercialización para pequeños productores de alimentos”

Objetivo del Proyecto

Potenciar las ventas de pequeños productores de alimentos asociados a ComeS a través de dos acciones concretas:

- Habilitar la primera tienda física ComeS en la ciudad de Los Ángeles. De esta manera se abrirán a la omnicanalidad y así los emprendedores podrán ofrecer un servicio más integral, aumentarán sus ingresos, podrán sumar a más productores y tendrán otro punto de contacto con los clientes.
- Abrir mercado en la Región Metropolitana con la habilitación de una bodega en la ciudad de Santiago, servicio que podrán aprovechar los productores para distribuir a un mercado más grande y dar a conocer sus alimentos, su marca y su historia, con condiciones favorables para su crecimiento y con el acompañamiento que caracteriza el trabajo con ComeS.

Población Objetivo

Pequeños productores de alimentos (agricultores, campesinos y pymes de alimentos).

Impacto Esperado

Fundación MC financiará la instalación de la tienda y de la bodega de ComeS, permitiendo beneficiar a 60 nuevos productores.

Breve historia de la organización

ComeS comienza a operar el año 2016 en la ciudad de Los Ángeles con el fin de construir un sistema transparente y confiable de venta de alimentos para pequeños productores locales aprovechando los beneficios sociales, ambientales y económicos que brinda este método. Hoy, se ha establecido una red de productores de todo Chile que intentan posicionarse en el mercado de la alimentación saludable, creando una gran comunidad que comparte el mismo propósito.

Organización



RedMaestra

UNA MANO EXPERTA



Nombre del Proyecto

“RedMaestra, mujeres en oficios”

Objetivo del Proyecto

Mejorar la incorporación de las mujeres en la construcción a través de los oficios, dándoles acceso a capacitaciones y nivelaciones (con enfoque de género) donde también aprenderán sobre las habilidades blandas y autonomía económica. En esta comunidad de mujeres técnico-profesionales se promueve el compañerismo, el respeto y la diversidad y todas encuentran el apoyo necesario para incorporarse al mundo del trabajo.

El proyecto consiste en desarrollar un piloto en el oficio de la gasfitería con 10 mujeres, mediante un curso en alianza con OTEC u otra entidad educativa. Además, se provee material audiovisual para su formación y posteriores testimonios de lo resuelto.

Población Objetivo

Mujeres con conocimientos técnicos en gasfitería.

Impacto Esperado

10 mujeres jóvenes capacitadas.

Breve historia de la organización

Organización que nace con la finalidad de generar una mayor inserción laboral de la mujer, cambiando el paradigma de que la industria de la construcción es netamente un rubro masculino. Busca aumentar el porcentaje de participación femenina dentro en la construcción, por medio de la profesionalización de oficios y otorgando herramientas facilitadoras que les permitan abrirse a nuevas áreas laborales utilizando sus cualidades, como ser detallistas, precisas, organizadas y adaptables a nuevas tecnologías.

Organizaciones



Nombre del Proyecto

“Comida Para Todos”

Objetivo del Proyecto

Iniciativa colaborativa de la Fundación Gastronomía Social, Colab UC y Corporación Cultiva para generar espacios comunitarios de formación para la entrega de herramientas de habilidades blandas y técnicas en gastronomía, innovación y permacultura a jóvenes vulnerables de 20 a 29 años con el fin de aumentar su empleabilidad en el rubro gastronómico y, con ello, reducir su estado de vulnerabilidad.

Actividades como los huertos comunitarios, talleres de cocina y el centro de innovación permiten generar encuentros colaborativos de inclusión, promover el desarrollo y educación en la formación culinaria y generar oportunidades para que los jóvenes tengan experiencias laborales.

Población Objetivo

Jóvenes en contexto de vulnerabilidad con interés en el área gastronómica.

Impacto Esperado

Fundación MC apadrinará a la primera generación de alumnos (15 jóvenes).

Breve historia de la organización

Corporación Cultiva es una organización sin fines de lucro que nace el año 2000 con el propósito de contribuir en la educación socio-ambiental con proyectos de reforestación participativa y educación ambiental. A partir de 2010, es una corporación independiente que promueve a través de la acción la transformación de las personas en su relación con el mundo.

CoLab, tiene sus inicios el 2011 en la Escuela de Administración de la Pontificia Universidad Católica de Chile y es un Laboratorio de Innovación Social cuyo objetivo es el estudio y la ejecución de actividades que estimulen la generación de agentes de cambios y faciliten la co-producción de conocimiento.

Por otra parte, Gastronomía Social se conforma el 2019 con el propósito de aliarse con integrantes activos del sistema alimentario que estén comprometidos en colaborar en el cambio social en términos de seguridad alimentaria, formación integral, inclusión, cuidado y bienestar social.

AGRADECIMIENTOS

AGRADECIMIENTOS

En sus inicios, Fundación MC, al igual que muchas otras instituciones, se vio enfrentada a distintos desafíos. Sin embargo, el más grande de todos fue comenzar sus actividades en medio de la emergencia sanitaria que ha golpeado al mundo entero, el COVID-19.

Trabajar en un escenario de pandemia, hizo que tuviéramos que innovar constantemente durante el transcurso de la convocatoria, lo que llevó a que todas las actividades se realizaran en forma remota.

Esto hizo que nos desafiáramos y planteáramos nuevas formas de hacer las cosas para no perjudicar la calidad y efectividad del proyecto.

El trabajo realizado no habría sido posible sin la participación, compromiso y esfuerzo colaborativo de muchas personas.

Queremos expresar nuestro más sincero agradecimiento a los partners de Fundación MC, J-PAL LAC y McKinsey & Company, ya que, con su apoyo, profesionalismo y competencia, fuimos capaces de contar con las herramientas necesarias para edificar una exitosa convocatoria y entregar los instrumentos necesarios a quienes confiaron en nosotros en el objetivo de hacer a Chile un mejor país.

Queremos agradecer también a los más de 130 proyectos que postularon al Fondo Convoca Chile - Desafío Empleo, que nos demostraron que el trabajo por ser agentes de cambio y contribuir a buscar las mejores soluciones para las grandes problemáticas que afectan nuestro país, está lejos de terminar. Por creer en nosotros y enseñarnos que, si trabajamos en conjunto, es posible alcanzar esas metas.

Finalmente, como Fundación MC estamos convencidos de que gracias a los distintos desafíos que hemos sido capaces de sortear, lograremos alcanzar nuevos sueños, seguir creciendo y continuar generando un cambio en la vida de las personas. Nuestro trabajo y dedicación no termina aquí y nos proponemos seguir dirigiendo todos los esfuerzos en el camino hacia un Chile mejor.



¡ESTE 2021 VAMOS POR
MÁS!

ESTADOS FINANCIEROS

INFORME DE LOS AUDITORES INDEPENDIENTES

Santiago, 31 de marzo de 2021

A los señores Socios y Directores de
Fundación Benéfica MC

Hemos efectuado una auditoría a los estados financieros adjuntos de Fundación Benéfica MC, que comprenden el estado de situación financiera al 31 de diciembre de 2020 y el correspondiente estado de resultado integral, de cambios en el patrimonio y de flujo de efectivo, por el período comprendido entre el 26 de mayo y el 31 de diciembre de 2020, y las correspondientes notas a los estados financieros.

Responsabilidad de la Administración

La Administración de Fundación Benéfica MC es responsable por la preparación y presentación razonable de estos estados financieros de acuerdo con Normas Internacionales de Información Financiera. Esta responsabilidad incluye el diseño, implementación y mantención de un control interno pertinente para la preparación y presentación razonable de estados financieros que estén exentos de representaciones incorrectas significativas, ya sea debido a fraude o error.

Responsabilidad del auditor

Nuestra responsabilidad consiste en expresar una opinión sobre estos estados financieros a base de nuestra auditoría. Efectuamos nuestras auditorías de acuerdo con normas de auditoría generalmente aceptadas en Chile. Tales normas requieren que planifiquemos y realicemos nuestro trabajo con el objeto de lograr un razonable grado de seguridad que los estados financieros están exentos de representaciones incorrectas significativas.

Una auditoría comprende efectuar procedimientos para obtener evidencia de auditoría sobre los montos y revelaciones en los estados financieros. Los procedimientos seleccionados dependen del juicio del auditor, incluyendo la evaluación de los riesgos de representaciones incorrectas significativas de los estados financieros, ya sea debido a fraude o error.

Al efectuar estas evaluaciones de los riesgos, el auditor considera el control interno pertinente para la preparación y presentación razonable de los estados financieros de la entidad con el objeto de diseñar procedimientos de auditoría que sean apropiados en las circunstancias, pero no con el propósito de expresar una opinión sobre la efectividad del control interno de la entidad. En consecuencia, no expresamos tal tipo de opinión.

Una auditoría incluye, también, evaluar lo apropiadas que son las políticas de contabilidad utilizadas y la razonabilidad de las estimaciones contables significativas efectuadas por la Administración, así como una evaluación de la presentación general de los estados financieros.

Consideramos que la evidencia de auditoría que hemos obtenido es suficiente y apropiada para proporcionarnos una base para nuestra opinión de auditoría.

Opinión

En nuestra opinión, los mencionados estados financieros presentan razonablemente, en todos sus aspectos significativos, la situación financiera de Fundación Benéfica MC al 31 de diciembre de 2020, el resultado de sus operaciones y el flujo de efectivo, por el período comprendido entre el 26 de mayo y el 31 de diciembre de 2020, de acuerdo con Normas Internacionales de Información Financiera.

PKF Chile Auditores Consultores Ltda.


Luis Vicuña C.

PKF

ESTADO DE SITUACIÓN FINANCIERA AL 31 DE DICIEMBRE DE 2020
(CIFRAS EXPRESADAS EN MILES DE PESOS - M\$)

	Nota N°	M\$
ACTIVOS CORRIENTES:		
Efectivo y equivalentes al efectivo	4	20.162.061
Otros activos financieros, corrientes	5	<u>51.533.183</u>
Total activos corrientes		<u>71.695.244</u>
ACTIVOS NO CORRIENTES:		
Propiedades, planta y equipos	6	<u>1.378</u>
TOTAL ACTIVOS		<u><u>71.696.622</u></u>
PASIVOS CORRIENTES:		
Cuentas por pagar comerciales y otras cuentas por pagar	7	9.012
Otros pasivos no financieros, corrientes	8	<u>2.552</u>
Total pasivos corrientes		<u>11.564</u>
PASIVOS NO CORRIENTES:		
Pasivo por impuesto diferido	9	<u>94.640</u>
PATRIMONIO:		
Aportes de fundadores	10	80.377.215
Déficit acumulado		<u>(8.786.797)</u>
Total patrimonio neto		<u>71.590.418</u>
TOTAL PASIVOS Y PATRIMONIO		<u><u>71.696.622</u></u>

Las notas adjuntas forman parte integral de estos estados financieros.

ESTADO DE RESULTADO INTEGRAL POR FUNCIÓN POR EL PERÍODO COMPRENDIDO ENTRE EL 26 DE MAYO Y EL 31 DE DICIEMBRE DE 2020
(CIFRAS EXPRESADAS EN MILES DE PESOS - M\$)

	Nota Nº	26.05.2020 31.12.2020 M\$
GASTOS OPERACIONALES:		
Honorarios		(173.938)
Gastos de marketing y comunicación		(49.259)
Remuneraciones y leyes sociales		(30.702)
Gastos administrativos		(1.642)
Depreciación		(117)
Total gastos operacionales		(255.658)
INGRESOS (GASTOS) NO OPERACIONALES:		
Gastos bancarios		(1.122)
Mayor (menor) valor en activos financieros		350.496
Intereses devengados por depósitos a plazo		4.115
Resultado percibido por venta de activos financieros		911
Mayor (menor) valor en fondos mutuos		234
Otros ingresos financieros		21
Diferencia de tipo de cambio		(8.791.154)
Total gastos no operacionales		(8.436.499)
DÉFICIT ANTES DE IMPUESTO A LAS GANANCIAS		(8.692.157)
GASTO POR IMPUESTO A LAS GANANCIAS	9	(94.640)
DÉFICIT		(8.786.797)

Las notas adjuntas forman parte integral de estos estados financieros.

ESTADO DE CAMBIOS EN EL PATRIMONIO POR EL PERÍODO COMPRENDIDO ENTRE EL 26 DE MAYO Y EL 31 DE DICIEMBRE DE 2020
(CIFRAS EXPRESADAS EN MILES DE PESOS - M\$)

	Aportes de fundadores M\$	Déficit acumulado M\$	Patrimonio neto total M\$
Saldo inicial	80.377.215	0	80.377.215
Déficit del año		<u>(8.786.797)</u>	<u>(8.786.797)</u>
Saldos al 31 de diciembre de 2020	<u>80.377.215</u>	<u>(8.786.797)</u>	<u>71.590.418</u>

Las notas adjuntas forman parte integral de estos estados financieros.

ESTADO DE FLUJO DE EFECTIVO - MÉTODO DIRECTO POR EL PERÍODO COMPRENDIDO ENTRE EL 26 DE MAYO Y EL 31 DE DICIEMBRE DE 2020
(CIFRAS EXPRESADAS EN MILES DE PESOS - M\$)

	26.05.2020 31.12.2020 M\$
Flujos de efectivo por actividades de operación:	
Mayor (menor) valor por inversión en fondos mutuos	231
Pago de remuneraciones, honorarios y otros al personal	(28.235)
Pago a proveedores y otros	(33.400)
Pago por cobros por concepto de impuestos	(1.831)
Total flujo neto en actividades de la operación	<u>(63.235)</u>
Flujos de efectivo por actividades de inversión:	
Inversión en otros activos financieros	(56.767.715)
Pagos por compra de propiedades, plantas y equipos e intangibles	(1.494)
Total flujo neto originado en actividades de inversión	<u>(56.769.209)</u>
Flujos de efectivo por actividades de financiamiento	
Aportes	80.377.215
Pago de préstamos a entidades relacionadas	(180.914)
Total flujo neto originado en actividades de financiamiento	<u>80.196.301</u>
SALDO INICIAL DE EFECTIVO Y EFECTIVO EQUIVALENTE	0
DIFERENCIAS DE CAMBIO NETA SOBRE EL EFECTIVO	(3.201.796)
EFECTIVO Y EQUIVALENTES AL EFECTIVO AL FINAL DEL AÑO	<u>20.162.061</u>

Las notas adjuntas forman parte integral de estos estados financieros.

FUNDACIÓN BENÉFICA MC

NOTAS A LOS ESTADOS FINANCIEROS

(CIFRAS EXPRESADAS EN MILES DE PESOS - M\$)

1 - CONSTITUCIÓN Y OBJETO DE LA FUNDACIÓN

La Fundación Benéfica MC fue creada con fecha 26 de mayo de 2020, regida por las normas del Título XXXIII del Libro Primero del Código Civil, por las disposiciones contenidas en la Ley N°20.500, sobre Asociaciones y Participación Ciudadana en la Gestión Pública. La Constitución de la Fundación fue protocolizada con fecha 26 de mayo de 2020, a cargo del Notario Santiago Raby Benavente, bajo el reportorio N°3848-2020.

El objeto de la Fundación será la beneficencia pública, que comprende todas las acciones tendientes a mejorar integralmente las condiciones y calidad de vida de los habitantes en el territorio de la República de Chile, en especial las de los más pobres y vulnerables, mediante contribuciones o desarrollo de proyectos sociales orientados a la educación, al desarrollo comunitario, la atención de primera infancia y del adulto mayor, la formación religiosa y espiritual, la salud y el deporte, al adelanto de la ciencia, la cultura, las artes, el medio ambiente, el patrimonio, la infraestructura, la asistencia ante catástrofes naturales y, en general, el apoyo a cualquier esfuerzo público o privado que tenga por objeto uno o más de tales proyectos e iniciativas.

La Fundación tendrá una duración indefinida.

La Fundación comenzó sus operaciones contables el 26 de mayo de 2020.

2 - BASES DE PRESENTACIÓN Y CRITERIOS CONTABLES APLICADOS

A) Estados financieros: Los presentes estados financieros han sido preparados a partir de los requisitos de contabilidad mantenidos por la Fundación.

Estos estados financieros reflejan fielmente la situación financiera de Fundación Benéfica MC al 31 de diciembre de 2020, el resultado de sus actividades, los cambios en el patrimonio neto y el flujo de efectivo por el período comprendido entre el 26 de mayo y el 31 de diciembre de 2020. Los presentes estados financieros han sido preparados a partir de los registros de contabilidad mantenidos por la Fundación.

B) Período contable: Los presentes estados financieros cubren los siguientes períodos:

- Estado de Situación Financiera al 31 de diciembre de 2020.
- Estado de Resultado Integral por Función por el período comprendido entre el 26 de mayo y el 31 de diciembre de 2020.
- Estado de Cambios en el Patrimonio por el período comprendido entre el 26 de mayo y el 31 de diciembre de 2020.
- Estado de Flujo de Efectivo - Método Directo por el período comprendido entre el 26 de mayo y el 31 de diciembre de 2020.

C) Nuevos pronunciamientos contables:

i. Las siguientes nuevas Normas e Interpretaciones han sido adoptadas en estos estados financieros:

Enmiendas a NIIF	Fecha de aplicación obligatoria
Definición de un negocio (enmiendas a NIIF 3)	Períodos anuales iniciados en o después del 1 de enero de 2020.
Definición de Material (enmiendas a NIC 1 y NIC 8)	Períodos anuales iniciados en o después del 1 de enero de 2020.
Marco Conceptual para el Reporte Financiero Revisado	Períodos anuales iniciados en o después del 1 de enero de 2020.
Reforma sobre Tasas de Interés de Referencia (enmiendas a NIIF 9, NIC 39 y NIIF 7)	Períodos anuales iniciados en o después del 1 de enero de 2020.
Concesiones de Arrendamientos Relacionados a COVID-19 (enmiendas a NIIF 16)	Períodos anuales iniciados en o después del 1 de junio de 2020.

La aplicación de las enmiendas y nuevas interpretaciones no ha tenido un efecto significativo en los montos reportados en estos estados financieros, sin embargo, podrían afectar la contabilización de futuras transacciones o acuerdos.

ii. Las siguientes nuevas Normas e Interpretaciones han sido emitidas pero su fecha de aplicación aún no está vigente:

Nuevas NIIF	Fecha de aplicación obligatoria
NIIF 17, Contratos de Seguros	Períodos anuales iniciados en o después del 1 de enero de 2023.
Clasificación de pasivos como Corriente o No Corriente (enmiendas a NIC 1)	Períodos anuales iniciados en o después del 1 de enero de 2023.
Referencia al Marco Conceptual (enmiendas a NIIF 3)	Períodos anuales iniciados en o después del 1 de enero de 2022.
Propiedad, Planta y Equipo – Ingresos antes del Uso Previsto (enmiendas a NIC 16)	Períodos anuales iniciados en o después del 1 de enero de 2022.
Contratos Onerosos – Costos para Cumplir un Contrato (enmiendas a NIC 37)	Períodos anuales iniciados en o después del 1 de enero de 2022.
Mejoras Anuales a las Normas IFRS, ciclo 2018-2020 (enmiendas a NIIF 1, NIIF 9, NIIF 16 y NIC 41)	Períodos anuales iniciados en o después del 1 de enero de 2022.
Reforma sobre Tasas de Interés de Referencia – Fase 2 (enmiendas a NIIF 9, NIC 39, NIIF 7, NIIF 4 y NIIF 16)	Períodos anuales iniciados en o después del 1 de enero de 2021.

La Administración no ha tenido la oportunidad de considerar el potencial impacto de la adopción de las nuevas Normas, nuevas interpretaciones, y enmiendas a las Normas.

D) Responsabilidad de la información y estimaciones realizadas: la información contenida en estos estados financieros es responsabilidad de la Administración, que manifiesta expresamente que se han aplicado en su totalidad los principios y criterios incluidos en las NIIF.

En la preparación de los estados financieros se han utilizado determinadas estimaciones realizadas por la Administración, para cuantificar algunos de los activos, pasivos, ingresos, gastos y compromisos que figuran registrados en ellos.

3- CRITERIOS CONTABLES APLICADOS

Los principales criterios contables aplicados en la elaboración de los estados financieros adjuntos han sido los siguientes:

a - Moneda funcional y de presentación: Las partidas incluidas en los estados financieros se valoran utilizando la moneda del entorno económico principal en que la Fundación opera (moneda funcional). La moneda funcional es el peso chileno, que constituye, además, la moneda de presentación de los estados financieros.

b - Moneda extranjera: Las transacciones en moneda extranjera se registran al tipo de cambio respectivo en la fecha que se realiza la transacción.

Los activos y pasivos monetarios denominados en monedas extranjeras o en unidades de fomento a la fecha del cierre son reconvertidos a la tasa de cambio vigente de esa fecha que fueron los siguientes:

	\$
Unidad de fomento	29.070,33
Dólar estadounidense	710,95

c - Efectivo y equivalentes al efectivo: Bajo este rubro se registra el efectivo en caja, banco y fondos mutuos.

d - Activos financieros: Los activos financieros se clasifican en las siguientes categorías: a valor razonable con efectos en resultados, préstamos y cuentas a cobrar, activos financieros mantenidos hasta su vencimiento y disponibles para la venta. La clasificación depende del propósito con el que se adquirieron los activos financieros. La administración determina la clasificación de sus activos financieros en el momento del reconocimiento inicial.

- **Activos financieros a valor razonable con efectos en resultados:** Corresponden a instrumentos de inversión a valor razonable, con los cambios en el valor razonable reconocidos inmediatamente en resultado. Las utilidades o pérdidas provenientes de los ajustes para su valorización a valor razonable, como asimismo los resultados por las actividades de negociación, se incluyen en el rubro utilidad neta de operaciones financieras en el estado de resultados.
- **Activos financieros a costo amortizado:** Los activos financieros a costo amortizado, son activos financieros no derivados con pagos fijos o determinables y vencimiento fijo que la administración tiene la intención positiva y la capacidad de mantener hasta su vencimiento.

e - Reconocimiento, baja y medición: Las compras y ventas de inversiones en forma regular se reconocen en la fecha de la transacción, la fecha en la cual la administración se compromete a comprar o vender la inversión. Los activos financieros y pasivos financieros se reconocen inicialmente a valor razonable.

Los costos de transacciones son costos en los que se incurre para adquirir activos o pasivos financieros. Ellos incluyen honorarios, comisiones, y otros conceptos vinculados a la operación, pagados a agentes, asesores, corredores y operadores.

f - Propiedades, planta y equipos: Las partidas de propiedades, planta y equipos son valorizados al costo de adquisición menos depreciación acumulada y cualquier pérdida por deterioro de valor acumulada.

La depreciación se carga para distribuir el costo de los activos menos sus valores residuales a lo largo de su vida útil estimada, aplicando el método de depreciación lineal.

Si existe algún indicio de que se ha producido un cambio significativo en la tasa de depreciación, vida útil o valor residual de un activo, se revisa la depreciación de ese activo de forma prospectiva para reflejar las nuevas expectativas.

g - Deterioro del valor de los activos: A lo largo del ejercicio, y fundamentalmente en la fecha de cierre del mismo, se evalúa si existe algún indicio de que algún activo hubiera podido sufrir alguna deuda por deterioro. En caso de que exista algún indicio se realiza la estimación del monto recuperable de dicho activo para determinar, en su caso, el monto del deterioro.

h - Cuentas comerciales y otras cuentas por pagar: Las cuentas comerciales y otras cuentas por pagar se reconocen a su valor nominal, ya que su plazo medio de pago es reducido y no existe una diferencia relevante con su valor razonable.

Las cuentas por pagar se clasifican como pasivos corrientes, si el pago es dentro del plazo de un año o menos (o en el ciclo normal de explotación de la Fundación). En caso contrario, se presenta como pasivos no corrientes.

i - Provisiones: Las obligaciones existentes a la fecha de los estados financieros, surgidas como consecuencia de sucesos pasados de los que pueden derivarse perjuicios patrimoniales de probable materialización, cuyo monto y momento de cancelación son inciertos, se registran en el estado de situación financiera como provisiones por el valor actual del monto más probable que se estima.

j - Clasificación de saldos en corrientes y no corrientes: En el estado de posición financiera adjunto, los saldos se clasifican en función de sus vencimientos, es decir, como corrientes aquellos con vencimiento igual o inferior a doce meses y como no corrientes, lo de vencimiento superior a dicho período.

k - Reconocimiento de ingresos y gastos: Los ingresos de la Fundación se reconocen de acuerdo a los aportes recibidos y las inversiones efectuadas.

Los gastos se encuentran compuestos principalmente de remuneraciones y honorarios por servicios, los que se reconocen en resultados en la medida que se devengan.

l - Impuesto a las ganancias e impuestos diferidos: La Fundación se encuentra exenta de dicho impuesto al ser una entidad sin fines de lucro. De acuerdo a lo anterior, no existen diferencias temporarias que den origen a impuestos diferidos. Sin embargo, los ingresos que no se encuentren dentro de las actividades señaladas en los estatutos y correspondan a ingresos renta, tributarán de acuerdo a la ley de impuesto a la renta vigente en Chile y se clasificarán como pasivos por impuestos corrientes.

Los efectos por impuestos diferidos originados por las diferencias entre el balance tributario y el balance financiero se encuentran registrados sobre base devengada.

m - Estado de flujos de efectivo: Para efectos de preparación del Estado de flujos de efectivo, se han definido las siguientes consideraciones:

- El efectivo y equivalentes al efectivo: Incluyen el efectivo en caja, bancos, fondos mutuos y depósitos a plazo.
- Actividades de operación: Son las actividades que constituyen la principal fuente de ingresos ordinarios de la Fundación, así como otras actividades que no puedan ser calificadas como de inversión o financiación.
- Actividades de inversión: Son las actividades de adquisición, enajenación o disposición por otros medios de activos a largo plazo y otras inversiones no incluidas en el efectivo y sus equivalentes.
- Actividades de financiamiento: Son las actividades que producen cambios en el tamaño y composición del patrimonio neto y de los pasivos de carácter financiero.

4 - EFECTIVO Y EQUIVALENTES AL EFECTIVO

El detalle del efectivo y equivalentes al efectivo es el siguiente:

	M\$
Bancos en pesos chilenos	10.850
Fondos mutuos (1)	494.170
Caja en dólar - BBH U.S.	<u>19.657.041</u>
Total	<u>20.162.061</u>

El efectivo y equivalentes al efectivo no tienen restricciones de disponibilidad.

(1) La composición de los fondos mutuos es la siguiente:

Institución	Serie	Cuotas		
		N°	\$	M\$
31 de diciembre de 2020:				
Bice Inversiones BAM	FM Liquidación Dólar Institucional	500,2265	835.431,0175	417.905
Bice Inversiones BAM	FM Renta UF Liquidación	44.552,5904	1.687,4594	75.180
Bice Inversiones BAM	FM Tesorería Institucional	556,5304	1.949,2054	<u>1.085</u>
Total				<u>494.170</u>

5 - OTROS ACTIVOS FINANCIEROS CORRIENTES

El detalle de otros activos financieros corrientes es el siguiente:

	M\$
Bonos (a)	35.803.187
Fondos de inversión (b)	12.891.909
Depósito a plazo (c)	<u>2.838.087</u>
Total	<u>51.533.183</u>

(A) Bonos:

	Moneda origen	Cantidad US\$	Valor total US\$	M\$
SHS BBH Luxembourg Funds	USD	4.397.245,68	50.359.641,67	<u>35.803.187</u>

(B) Fondo de inversión:

Administrador	Fondo	Cuotas		
		N°	US\$	M\$
Brown Brothers Harriman	Mid/large Cap	4.000.000,00	1,00	2.843.800
Brown Brothers Harriman	Altarock Partners	4.000.000,00	1,00	2.843.800
Brown Brothers Harriman	Wealth Strategies Valley Forge	4.000.000,00	1,00	2.843.800
Brown Brothers Harriman	Mid/large Cap	117,95	26.076,37	2.186.674
Brown Brothers Harriman	Altarock Partners	300,00	10.192,16	<u>2.173.835</u>
Total Fondos de Inversión				<u>12.891.909</u>

(C) Depósito a plazo:

Institución	Fecha emisión	Fecha vencimiento	Interes %	Monto origen M\$	M\$
Bice Inversiones	27.10.2020	26.04.2021	0,75	501.885,40	355.955
Bice Inversiones	03.11.2020	26.04.2021	0,40	500.000,00	355.017
Bice Inversiones	27.10.2020	22.10.2021	0,70	400.000,00	282.758
Bice Inversiones	27.10.2020	02.11.2021	0,90	504.637,50	356.048
Bice Inversiones	02.11.2020	03.11.2021	0,55	500.000,00	353.816
Bice Inversiones	03.11.2020	10.11.2021	0,90	605.580,00	427.184
Bice Inversiones	27.10.2020	20.04.2022	1,05	609.441,25	427.362
Bice Inversiones	27.10.2020	20.04.2022	1,20	400.000,00	<u>279.947</u>
Total					<u>2.838.087</u>

6 - PROPIEDADES, PLANTA Y EQUIPOS

El detalle de las propiedades planta y equipos es el siguiente:

	M\$
Muebles y útiles	<u>1.495</u>
Depreciación acumulada	<u>(117)</u>
Total propiedades, planta y equipos, neto	<u>1.378</u>

Los movimientos de bienes de propiedades, planta y equipos se detallan a continuación:

	M\$
Saldo inicial	0
Adiciones	1.495
Depreciación del ejercicio	<u>(117)</u>
Total al 31.12.2020	<u>1.378</u>

7 - CUENTAS POR PAGAR COMERCIALES Y OTRAS CUENTAS POR PAGAR

El detalle de las cuentas por pagar comerciales y otras cuentas por pagar es el siguiente:

	M\$
Provisión de gastos	5.449
Proveedores	<u>3.563</u>
Total	<u>9.012</u>

8 - OTROS PASIVOS NO FINANCIEROS, CORRIENTES

El detalle de otros pasivos no financieros corrientes es el siguiente:

	M\$
Leyes sociales	1.329
Impuestos por pagar	<u>1.223</u>
Total	<u>2.552</u>

a - Impuestos corrientes: Al 31 de diciembre de 2020 la Fundación no constituyó provisión de impuesto a la renta por presentar pérdidas tributarias ascendentes a M\$8.104.112. No se registran activos por impuestos diferidos por la pérdida tributaria, debido a que la Administración de la Fundación no estima recuperarlas en el mediano plazo.

b - Pasivo por impuestos diferidos: El detalle de los pasivos por impuestos diferidos al 31 de diciembre de 2020 es el siguiente:

	M\$
Activos financieros	<u>94.640</u>

	M\$
Gasto por impuesto por diferencias temporarias	<u>(94.640)</u>

10 - PATRIMONIO

La Fundación Benéfica MC es dirigida y administrada por un Directorio formado por siete personas designadas por la Sociedad de Administración MC.

Para su funcionamiento económico la Fundación cuenta con aportes fundacionales pagados ascendentes a M\$80.377.215 al 31 de diciembre de 2020.

El detalle de los Socios Fundadores es el siguiente:

RUT	Nombre fundador	Aportes M\$
59.294.450-2	MC Reserve, LLC	80.374.000
13.921.597-4	Eliodoro Matte Capdevila	804
14.169.037-k	Jorge Matte Capdevila	804
15.959.356-8	Maria del Pilar Matte Capdevila	804
77.205.595-1	Sociedad de Administración MC	<u>804</u>
Total		<u>80.377.215</u>

11 - CONTINGENCIAS

La fundación no presenta contingencias ni compromisos relevantes que informar.

12 - HECHOS RELEVANTES

En marzo de 2020 el virus COVID-19 fue declarado pandemia por la Organización Mundial de la Salud, situación que ha afectado el desempeño de las economías, tanto local como mundial, y ha obligado a las autoridades a ejecutar diversas medidas con el fin de mitigar la propagación de éste. La Administración ha mantenido un constante monitoreo sobre el posible impacto que el COVID-19 pudiera tener en las actividades de la Fundación bajo su administración.

A la fecha de emisión de estos estados financieros, no es posible determinar la duración y el impacto total de los efectos macroeconómicos adversos que tendrá esta situación de pandemia y los efectos que dicho evento podría tener en los resultados futuros de la Fundación.

13 - HECHOS POSTERIORES

Entre el 01 de enero de 2021 y la fecha de emisión de los presentes estados financieros (31 de marzo de 2021), no han ocurrido hechos que pudieran afectar a los estados financieros.

SÍGUENOS EN...



@mcfundacion



@mcfundacion



@Fundación MC



@Fundación MC

www.fundacionmc.org



Memoria Anual
2020